



FICHA TÉCNICA

Espectáculo de sala

Todos los públicos (recomendado a partir de 6 años)

Duración: 60 min

Montaje: previsión aproximada montaje 12h / desmontaje 2h (inicio montaje preferentemente 1 día antes de la función)

La compañía:

- equipo artístico: 5 personas
- equipo técnico: 3 personas (técnico de luces , sonido y rigging)

Espacio escénico

o Ancho: 8 m

o Fondo: 8 m

o Altura: 6 m

o Suelo: sin inclinación, superficie lisa, dura y horizontal, preferentemente madera

Rigging / Aparatos de circo

La compañía trae todo el material de rigging necesario (truss, eslingas, cables, tensores, conectores, etc) para los aparatos aéreos de circo

Aparato de circo

Cuerda lisa + polipasto



Material de la compañía

- Cuerda lisa + polipasto
- Cuerdas
- Poleas + frenos
- Tensores + cables

Necesidades del teatro

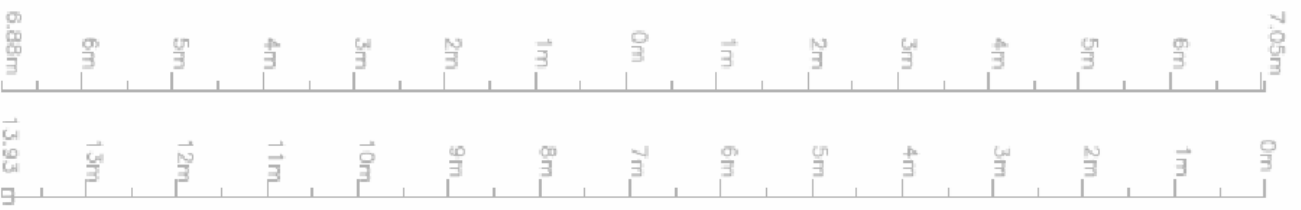
- Acceso a peine
- 1 punto de 500 kg CMU a peine
- 2 puntos de 500 kg CMU en puentes laterales (o pared en altura)
- 1 punto de 500 kg CMU a suelo (o pared)

Barra fija (pórtico de 2,50m altura x 2,40m ancho)






- barra fija
- Tensores + cables


- 4 puntos de 500 kg CMU en suelo o pared




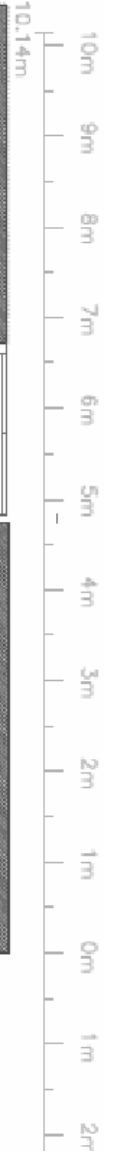
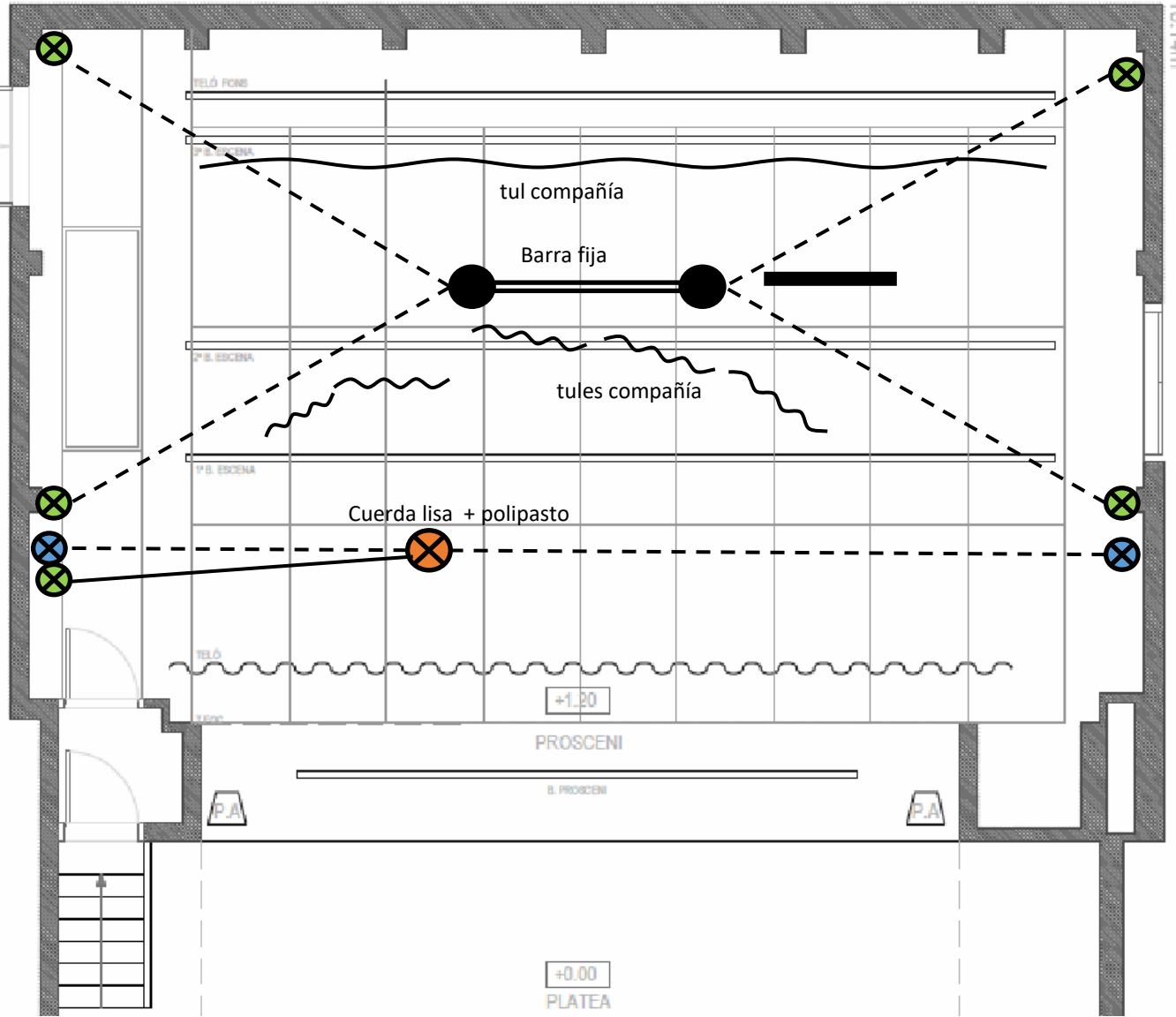
Cuerda lisa + polipasto

-  1 punto 500 kg en peine
-  2 puntos 500 kg a puentes laterales o pared en altura
-  polipasto: 1 punto 500 kg en suelo o pared

Barra fija

-  4 puntos 500 kg en suelo o pared

 tules de la compañía



Maquinaria y cámara negra

Material de la compañía

- Tul negro / telón de fondo
- Tules negros de diferentes medidas

Necesidades del teatro

- Colgar tul / telón de fondo
- Colgar tules en diferentes barras (de la compañía) a mitad de escenario
- Cámara negra en función de los focos y los puntos de rigging

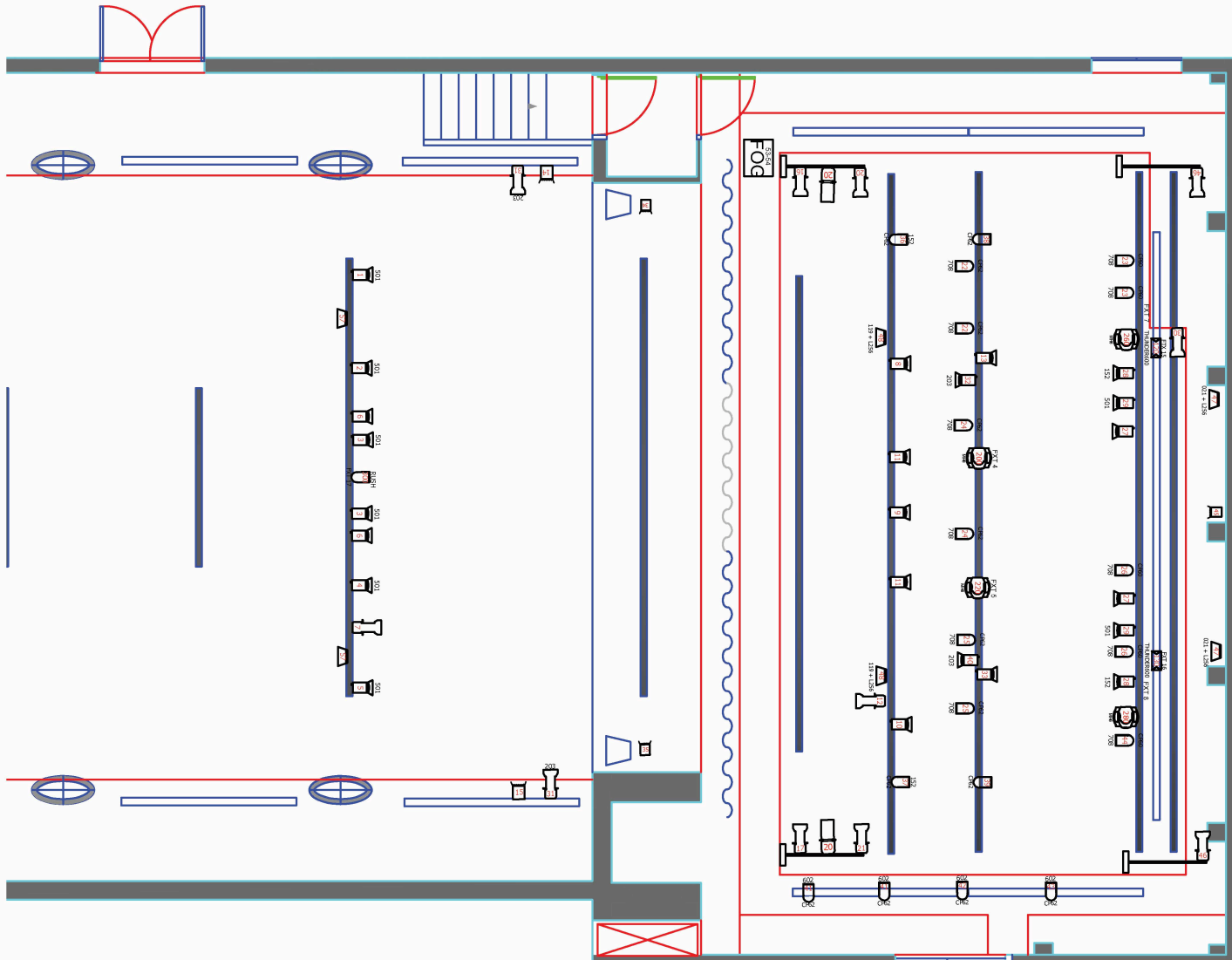


Sonido

Necesidades del teatro

- Equipo de sonido dimensionado a las características de la sala
- Mesa mínimo 24 canales y 4 envíos (preferentemente X32 o M32)
- 4 monitores en escenario
- Microfonía:
 - 3 Sennheiser 604 o similar para toms
 - 2 AKG 419 o similar para bells
 - 1 Shure Beta 98C o similar para tuba
 - 1 DI para teclado (mono)
 - 1 Rode NT5 o similar para crócalos
 - 2 AKG 391 o similar para estructura barra fija
 - 2 Rode NTG2 o similar para ambiente frontal
 - 1 inalámbrico de mano, con pie de micro largo
 - 1 inalámbrico de solapa para fagot
 - 1 inalámbrico de diadema para mochila músico
 - 1 inalámbrico Sennheiser petaca para acordeón (cable mini TRS a TRS del músico)
 - 1 inalámbrico petaca para guitarra (TRS)

Iluminación



Necesidades del teatro

- Necesidad de oscuro total en la sala
- 28 PC
- 13 Recortes
- 19 PAR
- 4 Panoramas
- Máquina de humo
- 4 pies de danza
- 5 peanas
- Guárdias
- Mesa LT Hydra2
- Consultar con la compañía para adaptación de plano de luces

Material de la compañía

- 4 Martin MH6
- 2 Thunder Wash
- Mesa Spirit (en caso que el teatro no disponga de la LT Hydra 2)

Montaje, desmontaje, ensayos, personal técnico

- Personal técnico del teatro: 2 técnicos de luces, 2 maquinistas, 1 técnico de sonido
- Personal de carga y descarga: no necesario en caso que el personal técnico ayude. Se realiza en 30 min (Mercedes Sprinter llarga)
- Tenemos la posibilidad de adaptar el espectáculo a cualquier espacio. No dudéis en poneros en contacto con nosotros
- Pedimos a la dirección técnica del teatro el envío del contra-rider, confirmando la existencia del material necesario.

Otras necesidades

- Párking para 2 furgonetas
 - Mercedes sprinter larga con 3 técnicos + escenografía
 - Vw Transporter con 5 personas
- Camerinos con: mesas, sillas, plancha, lavabos y duchas para 8 personas
- Agua mineral para 8 personas, durante montaje, función y desmontaje

VÍDEOS DEL ESPECTÁCULO

Vídeo corto (1 min):

<https://www.youtube.com/watch?v=x8v77FM6jFU>

Vídeo obra entera:

<https://www.youtube.com/watch?v=D9LG5rijFTw>

CONTACTO

ATENEU POPULAR 9 BARRIS c/.Portlligat 11-15 - 08042 Barcelona

Tel.: +34 93 353 95 16 <http://www.ateneu9b.net>

Guillem Pizarro produccio@ateneu9b.net 659 84 65 20