



Generalitat de Catalunya
Departament d'Ensenyament

Document del procés d'elaboració del futur títol propi: CFGM Animació en Circ

Març de 2013

Context

1r pla integral del circ - Departament de Cultura i l'APCC - 2008

Primeres referències a la necessitat de regular la formació

Taula de formació: primeres sessions de treball sobre la formació en circ a Catalunya

Conseqüències:

Redacció de dues Qualificacions des de l'ICQP (Institut Català de les Qualificacions Professionals) del Departament d'Ensenyament 2008-2010

2n pla integral del circ - 2012-2015

Incorpora molts més agents:

Departament de Cultura, APCC, ICUB, CoNCA, IRL, i el **Departament d'Ensenyament**



Generalitat de Catalunya
Departament d'Ensenyament

El Departament d'Ensenyament dins del PIC 2012-2015

PIC 2012-2015 - Treball sobre el capítol 5.3

□ REGULAR I ESTRUCTURAR LA FORMACIÓ

3.2. Ensenyaments professionals

3.2.1 Desenvolupar els ensenyaments de circ en l'àmbit de la formació professional (marc català)

3.2.1.1. **Redactar el títol corresponent al CFGM: Animació en circ**

3.2.1.2. Publicar la qualificació i redacció del títol de CFGS: Tècnic especialitzat en les arts del circ.

3.2.1.3. Estudiar la creació d'una Qualificació professional de grau superior en pedagogia de les arts del circ en els àmbits de la descoberta, aprenentatge i coneixement.

3.2.1.4. Estudiar les necessitats d'espais per a impartir el CFGM i el CFGS.

3.2.1.5. Estudiar el mapa educatiu actual per a la implantació dels CF de circ en centres existents.



Generalitat de Catalunya
Departament d'Ensenyament

El marc legal educatiu: la LOE i la LEC

Relació del circ dins de la normativa marc.

LOE - Llei orgànica d'educació 2/2006

LEC - Llei 12/2009, d'Educació

□ LOE - Llei orgànica d'educació 2/2006

Disposició addicional 32, diu: “Es podran crear qualificacions professionals relacionades amb les arts escèniques”

□ LEC - Llei 12/2009, d'Ensenyament

Capítol I – Disposicions de caràcter general

Article 53. Competència per a determinar el currículum

53.4. El Govern ha de determinar els currículums dels ensenyaments postobligatoris que condueixin a l'obtenció de certificacions o **titulacions pròpies** de la Generalitat

Capítol III – Ensenyaments de règim especial.

Secció Segona. Ensenyaments artístics

Article 65.2. Els ensenyaments artístics comprenen:

- a) Música
- b) Dansa
- c) Arts plàstiques i disseny
- d) Art dramàtic
- e) Conservació i restauració de béns culturals
- f) Altres manifestacions artístiques que el Govern determini**



Atès que no hi ha una normativa a nivell de l'estat espanyol, cal elaborar un títol propi: Què és un títol propi?

- ❑ És un títol creat a Catalunya i amb validesa únicament en l'àmbit de Catalunya
- ❑ La base del títol és la Qualificació professional, que forma part del CQPC - Catàleg de qualificacions professionals de Catalunya, i que s'elabora des de l'ICQP (Institut Català de les Qualificacions professionals)
- ❑ L'ICQP envia a l'INCUAL (Instituto Nacional de las Cualificaciones Profesionales) les Qualificacions del catàleg català i proposa que siguin incorporades al catàleg estatal
- ❑ Si així ho considera, l'INCUAL les publica (modificades o no) al seu CNCP- Catálogo Nacional de Cualificaciones Profesionales.

Quin perfil marca la Qualificació de Nivell 2, corresponent a un Cicle Formatiu de Grau Mitjà (CFGM)?

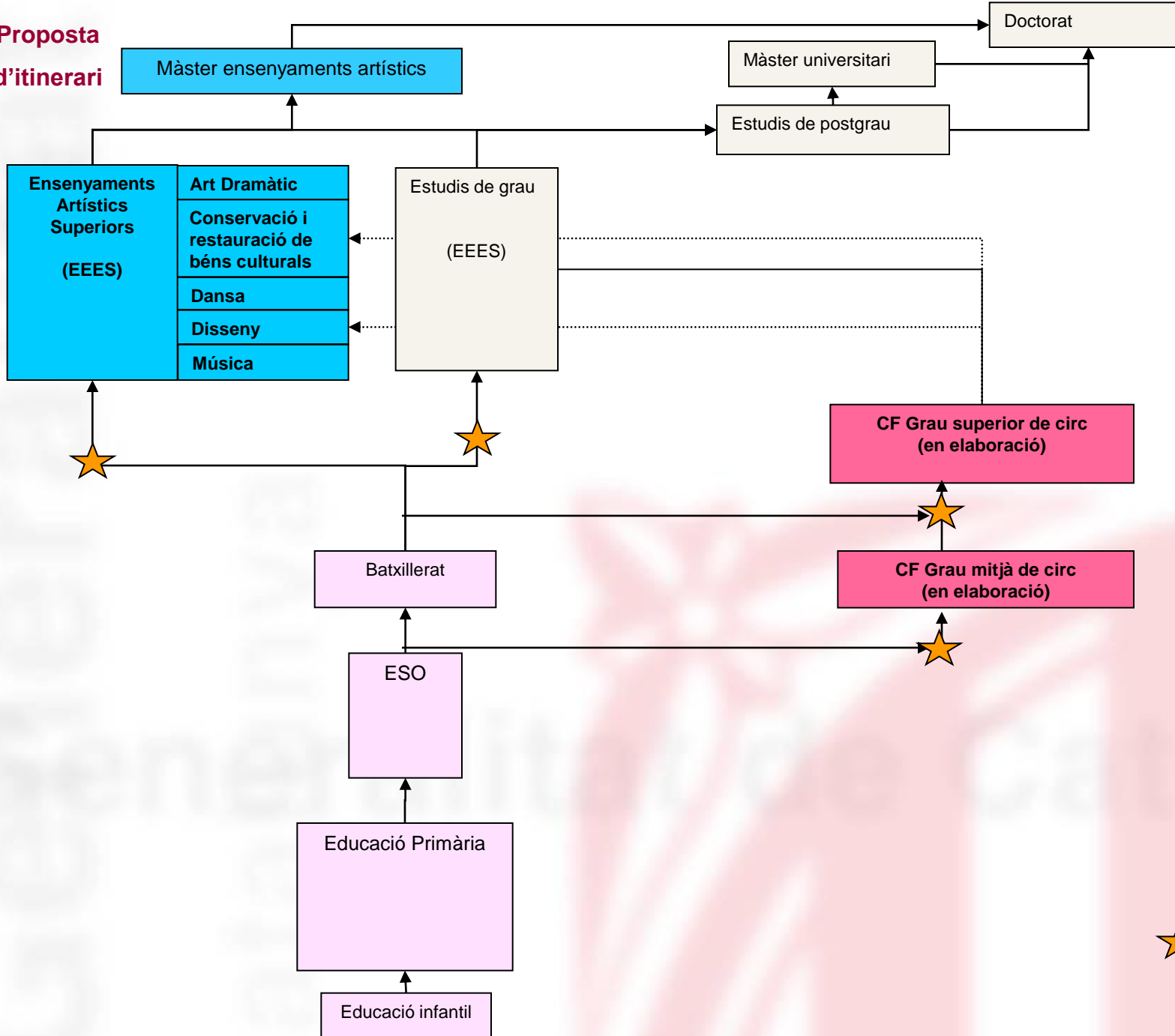
- **Competència general** : Aplicar les tècniques de circ per realitzar activitats d'animació i per actuar en públic en números de circ no especialitzats o col·laborant amb altres artistes de nivell superior, amb criteris de qualitat i seguretat.
- **Àmbit professional** : Treballarà de forma autònoma o per altri integrant-se en companyies de circ i grups d'animació desenvolupant activitats relacionades amb les arts escèniques i l'ús de tècniques de circ.
- **Sectors productius**: S'ubica al sector d'arts escèniques (CNAE 0991) i en el de serveis a persones en l'àmbit de l'animació (CNAE 9329).



Generalitat de Catalunya
Departament d'Ensenyament

**El circ dins del sistema educatiu:
marc educatiu
i proposta d'itinerari**

**Proposta
d'itinerari**



 Prova d'accés

Característiques dels Ensenyaments de Règim Especial

- S'hi accedeix mitjançant una prova específica d'accés on es demostren les aptituds i coneixements necessaris per a cursar un cicle determinat amb aprofitament
- Tenen fins a 2.000 hores de formació per cicle
- Dos cicles (un GM i un de GS) poden constituir itinerari
- Entre els dos cicles hi pot haver una prova d'accés i també es pot reconèixer la formació adquirida en el cicle previ cursat

Requisits acadèmics d'accés a tots els cicles formatius

- Per accedir a un CF de grau mitjà cal haver superat l'ESO
 - Si no es té el requisit, es pot fer la prova d'accés per a l'alumnat sense el requisit major de 17 anys o bé es pot cursar el curs acadèmic d'accés (CAM)

- Per accedir a un CF de grau superior cal haver superat el Batxillerat
 - Si no es té el requisit es pot fer la prova d'accés per a l'alumnat sense el requisit major de 19 anys o bé es pot cursar el curs acadèmic d'accés (CAS)

Com s'estructura un CFGM?

- Mòduls **professionals** específics de l'especialitat

- Mòduls **transversals comuns** a tota la formació professional (poden adaptar continguts a l'entorn específic):
 - FOL - formació i orientació laboral
 - EIE - empresa i iniciativa emprenedora
 - Llengua estrangera (anglès)

- **Projecte**

- **FCT** - formació en centres de treball (externa)

- **Hores de lliure disposició** (cada Projecte Curricular pot adjudicar-les a la matèria que cregui)



Generalitat de Catalunya
Departament d'Ensenyament

SERVEI D'ORDENACIÓ D'ENSENYAMENTS DE RÈGIM ESPECIAL

ensere.ensenyament@gencat.cat